

BANCO CENTRAL DEL ECUADOR

ANÁLISIS DEL SECTOR PETROLERO

I Trimestre 2007

N° 3

ANÁLISIS DEL SECTOR PETROLERO

Marzo 2007

Índice de Contenido

1.	RESUMEN EJECUTIVO.....	3
2.	PRODUCCIÓN NACIONAL DE PETRÓLEO.....	4
2.1	Producción de Petroecuador.....	5
2.1.1	Petroproducción.....	6
2.1.2	Bloque 15.....	9
2.2	Producción de las Compañías Privadas.....	10
3.	CONSUMO DE PETRÓLEO.....	11
3.1	Consumo de Petróleo en Refinerías.....	11
3.2	Exportaciones de Crudo.....	12
5.	OFERTA Y DEMANDA DE DERIVADOS.....	19
5.1	Oferta de derivados.....	19
5.2	Demanda de Derivados.....	21
6.	DISTRIBUCIÓN DE LA RENTA PETROLERA.....	21

1. RESUMEN EJECUTIVO

- La producción nacional de petróleo durante el primer trimestre del 2007 fue de 45.2 millones de barriles, inferior en 5.8% y 8.1% a iguales períodos de los años 2005 y 2006, respectivamente.
- La producción de Petroecuador alcanzó un total de 23.1 millones de barriles entre enero y marzo de 2007, un promedio diario de 256.4 miles de barriles, inferior en 5.8% al trimestre octubre – diciembre de 2006. Cifra total en la que se incluye la explotación de Petroproducción en sus campos tradicionales y del Bloque 15 y los campos unificados que eran operados por la Oxy.
- Petroproducción explotó 15.3 millones de barriles entre enero y marzo del 2007, equivalente a un promedio de 170 mil barriles diarios de petróleo, inferior en 11.7% a similar periodo de 2006.
- El Bloque 15 y los campos unificados Edén – Yuturi y Limoncocha, presentaron un decremento en la explotación de 12.6% y 16.8% con respecto a la producción que obtuvo la empresa Occidental los tres primeros meses de los años 2005 y 2006, respectivamente; debido principalmente a la suspensión de las perforaciones en el área revertida por la demora en la aprobación de los presupuestos respectivos y en la ejecución del programa de contratación de las torres de perforación.
- Las compañías privadas alcanzaron una producción de 22.1 millones de barriles entre enero y marzo del 2007, inferior en 1.6% a igual período del 2006, manteniendo la producción al menos en los mismos niveles del año anterior, pese a los factores exógenos adversos que afectan las operaciones de campo.
- En los tres primeros meses de 2007, la refinería de Esmeraldas procesó 9.3 millones de barriles, un 38.7% más que los 6.7 millones de barriles procesados en igual período de 2006; no obstante de la falla reportada en su equipo combustor del regenerador de la unidad de Craqueo Catalítico Fluido (FCC) y dejar de producir gas licuado de petróleo y gasolina de alto octanaje.
- Durante los tres primeros meses del 2007, las exportaciones totales de crudo a nivel nacional fueron de 29.8 millones de barriles, inferiores en 8.5% y 18.1% a las de similares períodos de los años 2005 y 2006, respectivamente. Los principales países de destino de nuestro petróleo fueron: Perú, 13.0%; Chile, 10.3%; y, Estados Unidos, 6.9%. Otras ventas menores se destinaron a El Salvador, Japón, Nicaragua, República Popular China y también a Venezuela.
- La producción de derivados no cubre el consumo interno del Ecuador, no abastece la demanda de las generadoras térmicas, las mayores consumidoras de diesel, la de la industria, la pesca, el comercio y el consumo del creciente parque automotor del país; por lo que se hace necesario continuar con la importación de Diesel, Nafta de Alto Octano y Gas Licuado de Petróleo (GLP).
- En febrero Petroecuador puso en funcionamiento una unidad de producción de azufre en la Refinería Esmeraldas, teniendo previsto que produzca unas 28 toneladas al día, lo que según esta empresa estatal, permitiría abastecer la demanda interna del país y reducir la contaminación que genera la refinación de petróleo.
- Durante el primer trimestre de 2007, el consumo de derivados fue de 16.4 millones de barriles, un incremento del 9.5% con respecto a igual período de 2006 y de un 15.3% al del 2005.
- Entre enero y marzo del año 2007 el Estado destinó para cubrir la diferencia entre ingresos y egresos por la comercialización de derivados recursos equivalentes a USD 225.9 millones, de los cuales el 46.0% de este valor correspondió a la diferencia entre ingresos y egresos por la comercialización de GLP, el 38.8% a la de diesel y el 15.2%, a la de nafta.
- De la demanda nacional de derivados entre enero y marzo de 2007, el 36.9% corresponde al consumo de diesel , seguido por un 17.7% de consumo de gasolina extra, 15.8% del consumo de

GLP y un 5.7% de gasolina super, la diferencia, 24.2%, corresponde al consumo de residuo, fuel oil, nafta base 90, entre otros.

- Los ingresos por la exportación de hidrocarburos del primer trimestre de este año fueron menores a los observados en el mismo periodo del año 2006 en 9%. Diferencia que se explica, por un lado, con la disminución en el precio de exportación (caída de 5%), y por otro, con la brusca caída de 18.1% observada en el volumen total de crudo exportado.

2. PRODUCCIÓN NACIONAL DE PETRÓLEO¹

La producción nacional de petróleo durante el primer trimestre del 2007 alcanzó un volumen de 45.2 millones de barriles (502 miles de barriles diarios). Esta producción es 5.8% y 8.1% inferior a la de iguales periodos, de los años 2005 y 2006, respectivamente. (Gráfico No. 1)

Así mismo, si se considera la producción del trimestre precedente, esto es, del cuarto trimestre del 2006, que fue de 47.4 millones de barriles, equivalentes a 515.4 miles de barriles por día, se aprecia que la producción nacional continuó con su ritmo descendente durante los tres primeros meses del presente año, a una tasa promedio de 13.4 mil barriles diarios, que representa una declinación trimestral de 2.6%. (Cuadro No. 1)

Cuadro No. 1

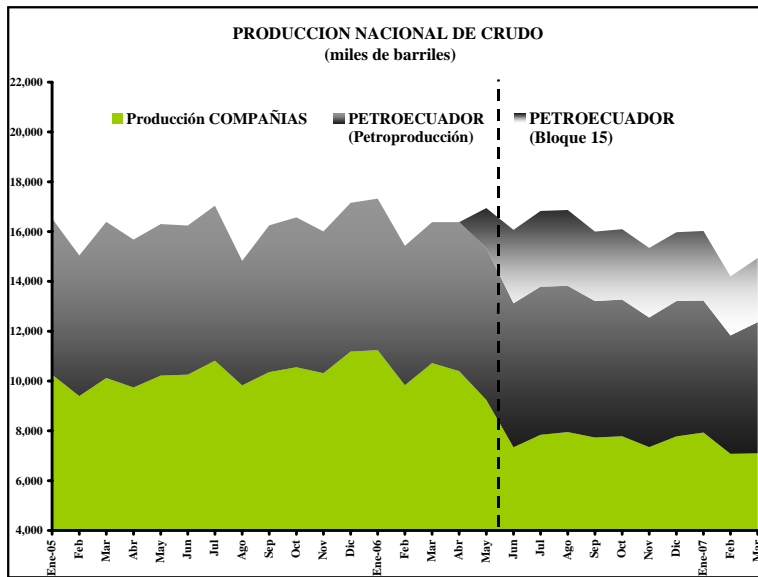
Producción Nacional de petróleo			
Miles de barriles			
	2005	2006	2007
Enero	16,525	17,325	16,030
Febrero	15,042	15,433	14,202
Marzo	16,393	16,379	14,944
Abril	15,678	16,379	
Mayo	16,298	16,947	
Junio	16,242	16,072	
Julio	17,036	16,830	
Agosto	14,824	16,870	
Septiembre	16,252	16,000	
Octubre	16,575	16,095	
Noviembre	16,009	15,343	
Diciembre	17,155	15,977	
TOTAL	194,028	195,651	45,177

Fuente: Petroecuador

Esta disminución persistente de la producción fue advertida en nuestra entrega anterior de "Análisis del Sector Petrolero", cuando decíamos que "...en el corto plazo la producción del país arrojará menores volúmenes si es que no se hacen mayores inversiones, tanto para el mantenimiento de los campos productores como para descubrir e incorporar nuevas reservas. A esto habrá que agregar una adecuada política de relaciones comunitarias con las poblaciones que habitan las áreas petroleras para evitar que los paros que éstas realizan, en demanda de nuevas obras para sus comunidades, se reduzcan y no afecten a la producción de crudo."

¹ Fuente de información: Petroecuador

Gráfico No. 1



2.1 Producción de Petroecuador

La producción de Petroecuador alcanzó un total de 23.1 millones de barriles entre enero y marzo de 2007, lo que representa un promedio diario de 256.4 miles de barriles, inferior en 5.8% a la de octubre – diciembre del año anterior, aunque superior en 26.9% y en 33% a los volúmenes de producción de similares períodos del 2005 y 2006, respectivamente, cuando la empresa estatal todavía no se hacía cargo de los campos que operaba la compañía Occidental hasta mayo 15 del 2006.

En la actualidad, la producción de Petroecuador se reporta dividida en lo que produce Petroproducción en sus campos tradicionales y en la que se obtiene del Bloque 15 y los campos unificados que eran operados por la Oxy (Cuadro No. 2).

Cuadro No. 2

Produccion de PEROEcuador							
Miles de Barriles							
	2005	2006			2007		
	Total Petecu	Petroprod.	Bloque15	Total Petecu	Petroprod.	Bloque15	Total Petecu
Enero	6,264	6,085		6,085	5,300	2,802	8,103
Febrero	5,647	5,603		5,603	4,749	2,374	7,123
Marzo	6,269	5,658		5,658	5,269	2,580	7,848
Abril	5,932	5,984		5,984			
Mayo	6,078	6,095	1,610	7,705			
Junio	5,986	5,784	2,948	8,731			
Julio	6,218	5,951	3,039	8,990			
Agosto	4,997	5,869	3,048	8,916			
Septiembre	5,889	5,478	2,786	8,265			
Octubre	6,026	5,482	2,829	8,311			
Noviembre	5,695	5,202	2,790	7,992			
Diciembre	5,970	5,434	2,765	8,200			
TOTAL	70,972	68,624	21,814	90,438	15,318	7,756	23,074

Fuente: Petroecuador

2.1.1 Petroproducción

Esta filial de Petroecuador produjo 15.3 millones de barriles durante el período enero – marzo del 2007, (170 mil barriles diarios de petróleo, en promedio). Esta producción es 15.7 % y 11.7% inferior a los períodos similares de los años 2005 y 2006, respectivamente.

La drástica caída de la producción entre los primeros trimestres del 2006 y del 2007, se atribuye principalmente, a más de los factores indicados al analizar la producción nacional, a los reajustes hechos a la metodología de medición de la producción de la filial estatal, luego que la OLADE determinara que la diferencia de crudo entre la producción reportada por Petroproducción y la fiscalizada por la Dirección Nacional de Hidrocarburos, se debió a la existencia y uso de sistemas de recirculación que aumentaba los datos del volumen producido por la empresa.²

Otros factores específicos que contribuyeron a la declinación de la producción de la filial estatal son: La destrucción de los equipos de superficie; el robo masivo de los cables de cobre de los centros de energía que abastecen a los pozos que operan con bombas electrosumergibles³; y, las acciones promovidas por unos 4.000 trabajadores tercerizados, la segunda semana de marzo, que llevaron a obstaculizar la vía Coca – Lago Agrio reclamando ser incluidos en la plantilla de Petroecuador.

De otro lado, se ha empezado a esgrimir la “madurez de los campos”de Petroproducción como un factor importante para la baja de la curva de explotación. Así, se considera que Shushufindi, Sacha, Auca y Libertador, una vez que han producido más del 60% de sus reservas, se han convertido en campos “maduros” que requieren de otro manejo y tecnología, lo que demanda también personal especializado.⁴ Este criterio ha sido compartido por la Presidencia Ejecutiva de Petroecuador, el Ministerio de Energía y Minas, y algunos técnicos de la filial Petroproducción, quienes han dado a conocer que aún invirtiendo USD 700 millones, la producción caerá en un 6% durante el 2007. Por esta razón, el Consejo de Administración

² Diario La Hora, noviembre 22 de 2006.

³ El Telégrafo, febrero 8 de 2007; Diario Hoy, febrero 28 de 2007.

⁴ Ecuadorinmediato.com, enero 19 de 2007, Presidente Ejecutivo de Petroecuador.

de la empresa estatal, CAD, en el mes de enero dispuso la inmediata elaboración de un estudio que permita conocer cómo mejorar esos campos, que hacer y a qué costos.⁵

Por su parte, el Ministerio de Energía y Minas, al esbozar su programa energético para el período 2007 – 2010, hizo notar que “En los últimos 10 años Petroecuador ha invertido USD 967 millones, un poco menos del 20% de la inversión privada en el mismo período, puesto que ésta última alcanza los USD 4,600 millones de inversión. En términos de unidad producida, las empresas invierten USD 7.8 por barril, mientras, Petroecuador produce con una inversión de USD 0.70 por barril. Esta falta de inversión es causa a su vez de la caída de producción estatal en el tiempo”

Para superar lo anterior, en el mismo programa el ministro del ramo planteó los ejes estratégicos para lograr el reordenamiento del sector y la reactivación de la industria hidrocarburífera de la siguiente manera:⁶

“1.- Incremento de la extracción de petróleo y optimización de la frontera petrolera.- La reestructuración de la empresa estatal de petróleos, Petroecuador, es el eje de este objetivo. El Gobierno está comprometido en convertirla en una verdadera empresa, dotada de un esquema adecuado de incentivos y mecanismos de control, que le permitan gozar de: autonomía administrativa y financiera, un esquema de gestión flexible, transparente y ágil, y clarificar su papel como operador petrolero. De tal forma Petroecuador podrá desenvolverse como una empresa estatal eficiente, responsable, transparente y podrá rendir cuentas a sus propietarios, es decir todos los ecuatorianos.

Por otro lado, con el objeto de que pueda llevarse a cabo la explotación de los yacimientos que no se encuentran en producción, así como la de los campos maduros que han entrado en un proceso de declinación debido a su antigüedad, se ha previsto que Petroecuador realice alianzas estratégicas con empresas que estén en capacidad de aportar capital y tecnología de punta, en términos ambientales y de producción.

Complementariamente se llevaran a cabo licitaciones competitivas y transparentes, tanto en la región litoral como en la amazónica con miras a ampliar el horizonte de reservas hidrocarburíferas y garantizar de esta manera que el País pueda continuar abasteciendo la demanda interna y mantener su condición de exportador de petróleo.

A pesar de las graves dificultades financieras del sector, el Programa Económico 2007 – 2010 prevé una inversión de la empresa estatal del orden de USD 2797 millones, de los cuales un 48% se destinará a desacelerar la caída de la producción de los campos de Petroproducción en el 2007, mantener estable la producción en el 2008 e incrementarla desde el 2009 en adelante. Así mismo, el Plan considera inversiones por USD 207 millones para exploración adicional, y otras que se detallan en el siguiente cuadro.

⁵ El Universo, ediciones de enero 20 y 29 de 2007.

⁶ Referencia: Energía, Programa Económico 2007 - 2010, abril 16 de 2007.

Sector petrolero

Inversión estatal: USD 2797 millones

INVERSIÓN PETROLERA	
Inversiones de Petroecuador 2007	928
Inversiones de Petroecuador 2008 2010	1,869
Total Inversiones 2007 - 2010	2,797
De los cuales:	
Producción	1,353
Exploración	207
Transporte	109
Rehabilitación Refinería Esmeraldas	127
Almacenamiento de GLP en tierra	94
Otros	908
OTROS	
Ahorro por Plan Soberanía Energética (Ahorro por año)	200

Fuente: Ministerio de Energía y Minas

Uno de los puntos medulares de la gestión en el subsector petrolero es el que tiene que ver con la incorporación del ITT (Ishpingo, Tambococha, Tiputini) a la economía nacional. Se han planteado dos vías alternativas: (i) canjear la no extracción del crudo existente en esa región de alta biodiversidad y zona de paso de varios pueblos no contactados, y obtener a cambio al menos la mitad de los ingresos netos que percibiría el Estado por la explotación del petróleo; y, (ii) extraer el crudo con los máximos niveles de seguridad ambiental y social. Esta segunda opción podría tener las siguientes alternativas: 1. Explotación a cargo de Petroecuador, empresa que descubrió el campo; 2. Posibles alianzas estratégicas con empresas estatales; 3. Constitución de una empresa mixta; 4. Licitación internacional. En el ITT se estiman reservas de crudo pesado (15° API) por mil millones de barriles.

2.- Incremento de la capacidad de almacenamiento y refinación .- A fin de abastecer la demanda nacional e internacional de derivados en mejores términos, y obtener un mayor valor agregado al petróleo producido en el territorio nacional, el Programa Económico contempla la ejecución de los siguientes proyectos: (i) rehabilitación y repotenciación de la Refinería de Esmeraldas, y (ii) construcción de una nueva refinería en Manabí.

El proyecto más importante constituye la construcción del Complejo Industrial del Pacífico (Nueva Refinería en Manabí) que comprende una instalación de alta conversión para refinar al menos 300 mil barriles diarios, una planta de fertilizantes de 20 mil barriles diarios y una planta de lubricantes de 20 mil barriles diarios. Uno de los aspectos relevantes consiste en que el diseño de la nueva refinería, así como la repotenciación de la actual refinería de Esmeraldas, contempla el mejoramiento sustancial de la calidad de los combustibles que se utilizan en el transporte, con lo cual el aporte al mejoramiento de la calidad del aire de las ciudades y la protección de la salud de la población, es altamente significativo.

3.- Optimización del transporte y la comercialización de hidrocarburos.- En este sentido se ha programado la modernización de las instalaciones, el cambio de los equipos o obsoletos, y la implantación de modernos sistemas de control afín de evitar la pérdida de productos así como la contaminación

ambiental; además del proyecto de almacenamiento de gas en tierra en Monteverde. En lo que respecta a la exportación de petróleo y derivados se propenderá a la comercialización directamente a los consumidores finales evitando de esta manera el operar con intermediarios.

4.- Reducción del contrabando y desvío ilícito.- *El Gobierno Nacional, en base al "Plan de Soberanía Energética", espera reducir en forma sustancial el contrabando de combustibles; el país sufre pérdidas estimadas en por lo menos USD 300 millones anuales, producido básicamente por el alto diferencial de precio entre Ecuador y sus países vecinos. El control del contrabando y del desvío es un esfuerzo inter-institucional que se apoya en la declaratoria presidencial de emergencia y movilización para este efecto. Complementariamente se tomarán medidas destinadas a reducir las importaciones de derivados, en especial diesel y gas, así como gasolinas. Además se impulsará el aprovechamiento del gas proveniente de la explotación de petróleo que actualmente se desperdicia, la sustitución de diesel para la generación eléctrica por residuo y naftas, el incentivo al uso de bombillas ahorradoras, cambios a los mecanismos de otorgamiento del subsidio concertados con la sociedad, el fomento las instalaciones centralizadas de gas, entre otras medidas."*

2.1.2 Bloque 15

El Bloque 15 y los campos unificados Edén – Yuturi y Limoncocha, operados por Petroecuador a partir del 16 de mayo de 2006, produjeron el primer trimestre del 2007 un volumen de 7.8 millones de barriles (86.2 miles de barriles por día de promedio). Este nivel representa un decremento en la explotación de 12.6% y 16.8% con respecto a la producción que obtuvo la empresa Occidental los tres primeros meses de los años 2005 y 2006, respectivamente. Inclusive, la producción alcanzada en el primer trimestre de este año es inferior en 7.5% a la que obtuvo el último trimestre de 2006 la anterior administración de Petroecuador y que fue de 8.4 millones de barriles.

La principal causa para la caída paulatina de la producción fue la suspensión de las perforaciones en el área revertida, debido a la demora en la aprobación de los presupuestos respectivos y en la ejecución del programa de contratación de las torres de perforación. Además, influyó la falta de autorización del plan de desarrollo de los campos por parte de la Dirección Nacional de Hidrocarburos, y, de los estudios ambientales por parte de la Dirección Nacional de Protección Ambiental⁷. Esto ocasionó que la producción promedio diaria decayera desde 90.4 miles de barriles en enero a 84.8 miles de barriles en febrero y a 83.2 miles de barriles en marzo.

Con el objeto de paliar esta situación, el Gerente de la Unidad Temporal del Bloque 15, anunció los primeros días de marzo que se reiniciarían de inmediato los trabajos de perforación con el pozo Limoncocha 02 y que la meta era alcanzar hasta fines de año una producción promedio de 90 mil barriles diarios. Para ello, consideraba que "la caída de la producción llegará a su punto mas bajo en el mes de abril (81.000 b/d promedio), y desde mayo se revertirá la tendencia hasta alcanzar en diciembre un promedio mensual de 95 mil barriles por día".⁸ Así mismo, anticipó que en el año 2008 se obtendría un promedio de producción de 105 mil barriles diarios y en el año 2009, 110 mil barriles por día.

De otro lado, aseguró que durante el presente año la inversión se orientará a incorporar 25.8 millones de barriles de reservas probadas y para el año 2008, 30.6 millones de barriles adicionales, pues no quería seguir sobre explotando el principal campo del Bloque y del área aledaña en Petroecuador, Edén – Yuturi, como lo habría hecho la empresa Occidental. De esta manera, las reservas a incorporarse permitirían

⁷ Especiales Online, marzo 5 de 2007.

⁸ Ecuadorinmediato.com, marzo 5 de 2007.

obtener producciones en áreas nuevas, como las extensiones del campo Quilla, Pacay, Aguajal, Dumbique y Palmar Oeste, que no han sido desarrolladas.⁹

El presupuesto con que esperaba contar para estas actividades es de USD 498 millones, de los cuales, USD 206 millones se destinarán a costos operativos y USD 292 millones a inversiones; recursos considerados inferiores a los de la anterior administración, toda vez que se los había optimizado bajando en 16% los costos y gastos de personal y "significativamente" los de mantenimiento y producción.¹⁰

2.2 Producción de las Compañías Privadas

La producción de las compañías privadas durante el primer trimestre del 2007 fue de 22.1 millones de barriles, equivalentes a un promedio diario de 245.6 miles de barriles. Esta producción es 25.8% menor al de similar período del 2005 y 30.5% inferior al del 2006. Esto se debe principalmente a que la producción de la compañía Occidental pasó a Petroecuador luego de que el 15 de mayo de 2006 se declaró la caducidad del contrato firmado entre esta empresa y el Estado.

Sin embargo, cuando se analiza el comportamiento de la producción del resto de las empresas privadas, excluyendo a Occidental, los resultados son un tanto diferentes (Cuadro No. 3). Los 22.1 millones de barriles alcanzados entre enero y marzo del 2007 son superiores en 5.7% a los del primer trimestre del 2005 y ligeramente inferiores en 1.6% a los de igual período del 2006, lo que significa que la producción del año en curso tiende a mantenerse al menos en los mismos niveles del año anterior, pese a los factores exógenos adversos que afectan las operaciones de campo.

Cuadro No. 3

Producción de Empresas Privadas			
Miles de Barriles			
	2005	2006	2007
Enero	7,127	7,870	7,927
Febrero	6,583	6,945	7,079
Marzo	7,198	7,655	7,096
Abril	6,929	7,445	
Mayo	7,241	7,738	
Junio	7,329	7,341	
Julio	7,729	7,840	
Agosto	6,841	7,954	
Septiembre	7,304	7,735	
Octubre	7,316	7,784	
Noviembre	7,156	7,352	
Diciembre	7,847	7,777	
TOTAL	86,600	91,436	22,103

Nota: No incluye el Bloque 15

Fuente: Petroecuador

⁹ Diario Hoy, Dinero, marzo 7 de 2007.

¹⁰ Diario Hoy, Ibid.

El principal factor negativo que incide en la producción de las privadas tiene relación con los paros que organizan las comunidades de la amazonía en demanda de obras y beneficios para sus respectivas poblaciones. Así, en enero de 2007 se mantuvo una paralización que se inició en diciembre de 2006 en la provincia de Orellana para exigir el asfaltado de 28 kilómetros de carretera; y, entre el 9 y el 30 de marzo del presente año, los pobladores de la parroquia Unión Alamoreña, Joya de los Sachas, también de Orellana se tomaron las instalaciones del Bloque 18 y del Campo Palo Azul operados por Ecuador TLC para reclamar un aumento en las remuneraciones del personal contratado en la localidad, y, además, la pavimentación de unos 120 kilómetros de vía en la provincia.

Este paro, que impidió la producción de alrededor de 840 mil barriles, terminó con un acuerdo en que la empresa aceptó el alza de las remuneraciones del personal y un cronograma para definir participativamente un plan de acción comunitario. Por parte del Gobierno, el Ministerio de Transporte y Obras Públicas asumió la responsabilidad de pavimentar un tramo de las vías de la zona. Parte importante del acuerdo fue el compromiso de las comunidades para evitar las paralizaciones, y, en su lugar, promover los diálogos con los gobiernos locales, el Estado Central y la compañía para que no vuelvan a suscitarse controversias en el futuro.¹¹

3. CONSUMO DE PETRÓLEO

3.1 Consumo de Petróleo en Refinerías

En el primer trimestre de 2007 fueron procesados 14.3 millones de barriles de petróleo en las refinerías del país, lo que representa un incremento del 19.6% con respecto a igual período de 2006, y un 5.4% en relación al año 2005.

Durante enero y marzo de 2007, la refinería de Esmeraldas procesó 9.3 millones de barriles, un 38.7% más que los 6.7 millones de barriles procesados en igual período de 2006; esto, a pesar de una falla detectada en su equipo combustor del regenerador de la unidad de Craqueo Catalítico Fluido (FCC), que obligó a que esta unidad, a partir de febrero, salga de operación y deje de producir gas licuado de petróleo y gasolina de alto octanaje, falla que también fue reportada y requirió la intervención de Petroecuador en julio de 2006.¹²

Por su parte, en el mismo período bajo análisis, la refinería La Libertad procesó 3.5 millones de barriles, inferior en 2.0% con respecto al año anterior; y, la refinería Amazonas refinó 1.5 millones, 10.0% menos que en similar período de 2005.

¹¹ Diario La Hora, abril 3 de 2007.

¹² Según el diario Hoy de febrero 28 de 2007, "La historia de la refinería de Esmeraldas es la prueba fehaciente del manejo irresponsable que han tenido diversos gobiernos en el manejo de una de las instalaciones más vulnerables en el complejo proceso de industrialización del petróleo. Construida entre 1975 y 1977 por la firma japonesa Sumitomo-Chiyoda, la refinería de Esmeraldas inició procesando 55 mil barriles diarios de crudo liviano. La primera ampliación para procesar 90 mil barriles la hizo la propia empresa japonesa, en 1987. Pero la tercera ampliación, en 1999, estuvo a cargo de la española Técnicas Reunidas, que ganó una licitación internacional convocada por el Gobierno de Durán Ballén, aunque hizo una oferta superior a la Sumitomo-Chiyoda. Allí comenzaron los problemas, puesto que la tecnología que usó la española, defendida por el ministro de Energía de la época, Galo Abril, incumplió las especificaciones técnicas, prolongó la entrega más del tiempo previsto y no se hizo la entrega recepción definitiva. Lo que hay que decir es que ningún gobierno ha cumplido con los planes de mantenimiento por la supuesta crisis financiera de PETROECUADOR, lo que ha llevado a su mayor deterioro. Por eso, está bien que hoy se hagan los trabajos. El lucro cesante por la mala ampliación asciende ya a US\$ 800 millones, lo que prueba el alto costo de la negligencia."

Del total procesado en el primer trimestre de 2007, el 65% correspondió a la Refinería Esmeraldas, la más grande del país, seguida por la Refinería Libertad con el 24% y finalmente la Amazonas con el 11%. Cifras que demuestran la importancia que tiene la Refinería Esmeraldas en la oferta interna de derivados y la prioridad que debe darse a su mantenimiento y óptima operación.

Cuadro No. 4

MATERIA PRIMA PROCESADA EN REFINERÍAS DEL PAÍS									
Cifras en miles de barriles									
Período	Esmeraldas	Libertad	Amazonas	TOTAL	Refinería Lago Agrio (c)	Planta Destiladora Repsol YPF (c)	Planta Destiladora Ex-Occidental (c)	Planta Destiladora AEC (c)	Planta Gas Shushufindi (b) Gas Asociado MM.PC. (d)
Enero - Marzo 2002	9,004	3,720	1,460	14,184	90	545	148	0	0.68
Enero - Marzo 2003	7,607	2,972	1,499	12,078	90	540	146	0	0.80
Enero - Marzo 2004	8,961	3,534	1,426	13,921	103	675	152	0	0.67
Enero - Marzo 2005	8,107	3,817	1,687	13,611	100	647	134	0	0.89
Enero - Marzo 2006	6,700	3,587	1,713	11,999	94	620	142	236	0.77
Enero - Marzo 2007	9,292	3,514	1,541	14,348	83	644	147	231	0.68
Tasas de crecimiento anuales									
Enero - Marzo 2003	-15.52	-20.10	2.68	-14.85	0.06	-0.81	-1.03		18.14
Enero - Marzo 2004	17.80	18.90	-4.87	15.26	14.14	24.94	4.26		-16.98
Enero - Marzo 2005	-9.53	8.01	18.27	-2.23	-2.69	-4.18	-12.39		33.98
Enero - Marzo 2006	-17.36	-6.03	1.54	-11.84	-6.66	-4.17	6.38		-13.13
Enero - Marzo 2007	38.70	-2.01	-10.04	19.58	-11.34	3.94	3.33	-2.04	-12.14

a) La Refinería Amazonas y la Planta de Gas de Shushufindi conforman el Complejo Industrial Shushufindi
b) Su producción se destina a autoconsumo de Petroproducción, Repsol YPF y Occidental respectivamente
c) Millones de pies cúbicos
FUENTE: PETROECUADOR

3.2 Exportaciones de Crudo

Durante los tres primeros meses del 2007, las exportaciones totales de crudo a nivel nacional fueron de 29.8 millones de barriles, inferiores en 8.5% y 18.1% a las de similares períodos de los años 2005 y 2006, respectivamente. Esto indica que la tasa de decrecimiento de ventas externas cayó en más de un punto porcentual en el último año, lo que tiene relación directa con los factores que afectan a la producción de crudo del país.

Los principales países de destino de nuestro petróleo fueron: Perú, 13.0%; Chile, 10.3% y Estados Unidos, 6.9%. Otras ventas menores se destinaron a El Salvador, Japón, Nicaragua, República Popular China y también a Venezuela, país con el que existe un convenio de compra venta recíproca para que adquiera el crudo ecuatoriano y nos proporcione derivados venezolanos.¹³

3.2.1 Exportaciones de Petroecuador

Las exportaciones de crudo de Petroecuador, durante el primer trimestre del 2007, alcanzaron un total de 16.5 millones de barriles por un valor de USD 737.3 millones, es decir, a un precio promedio de 44.7 dólares por barril. Estas cifras son superiores en 19.1% en volumen y en 57% en valor a las obtenidas en igual período del 2005, lo que se atribuye a la incorporación del Bloque 15 a Petroecuador, que a su vez le permitió contar con volúmenes para la exportación adicionales a los que manejaba durante el 2005. Así mismo, el precio unitario pasó de US \$ 33.9 en el 2005 a US \$ 44.7 por barril en el 2007 beneficiando a la estatal con un mayor valor en las ventas externas.

Para el caso de las variaciones entre los primeros tres meses del 2006 y 2007, la situación fue bastante diferente. En volumen, los 16.5 millones obtenidos por Petroecuador se mantuvieron casi invariables durante

¹³ Base de Datos del Banco Central del Ecuador, BDE

estos dos años, pese a que en la actualidad se cuenta con la producción adicional del Bloque 15 y sus campos unificados. En cuanto al valor, éste decrece de USD 783.3 millones en el 2006 a USD 737.3 millones en el 2007, es decir una diferencia negativa de 5.9%, atribuible a la disminución del precio promedio ponderado entre el crudo Oriente y el crudo Napo vendidos en el primer trimestre de este año a USD 44.66 por barril, frente a los USD 47.41 alcanzados en el mismo lapso del año anterior.

Cuadro No. 5

EXPORTACIONES DE PETROLEO DE PETROECUADOR									
	EXPORTACIONES CRUDO ORIENTE			EXPORTACIONES CRUDO NAPO			EXPORTACIONES TOTALES		
	VOLUMEN Miles Bls.	PRECIO US \$/BI	VALOR Miles US \$	VOLUMEN Miles Bls.	PRECIO US \$/BI	VALOR Miles US \$	VOLUMEN Miles Bls.	PRECIO US \$/BI	VALOR Miles US \$
Ene-07	3,489	41.57	145,021	2,225	35.25	78,444	5,714	39.11	223,466
Feb-07	3,642	48.90	178,078	2,015	42.53	85,706	5,657	46.63	263,784
Mar-07	2,980	51.42	153,201	2,158	44.87	96,853	5,138	48.67	250,054
TOTAL	10,110	47.11	476,300	6,399	40.79	261,004	16,509	44.66	737,304

Fuente: Petroecuador

Exportaciones de crudo Oriente.- Las exportaciones tradicionales de Petroecuador provenientes de las operaciones de los campos a su cargo y de la participación que recibe de los diferentes contratos, incluidos los volúmenes que por este concepto recibía del Bloque 15, constituye el total del crudo de alrededor de 23.4 °API, que son transportados desde la amazonía hasta Balao en Esmeraldas, a través del Sistema de Oleoducto Transecuatoriano, SOTE, para ser vendidos al exterior.

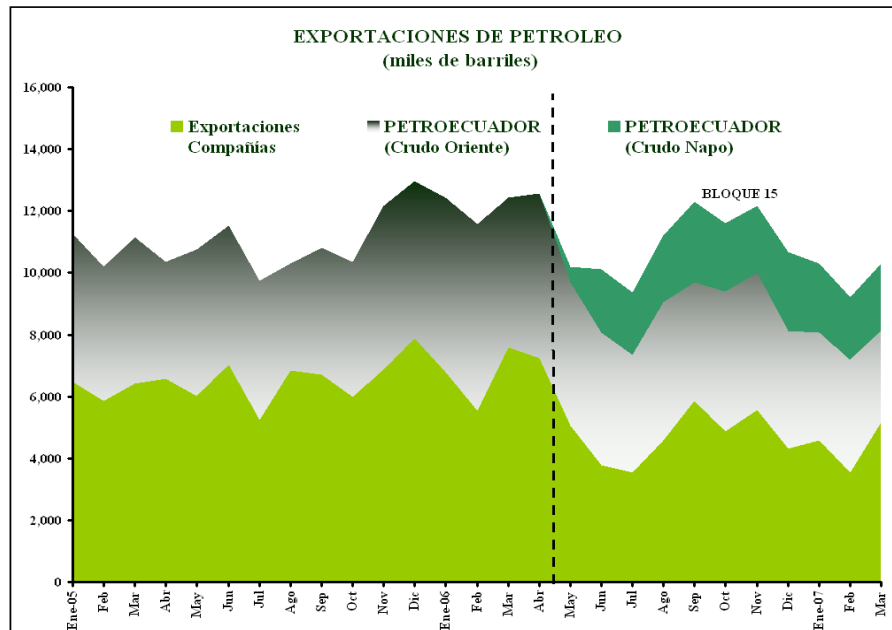
La cantidad de este tipo de crudo exportado durante el primer trimestre de 2007 fue de 10.11 millones de barriles, inferiores en 27.1% y 38.8% a los exportados en iguales periodos del 2005 y 2006, en su orden. Esta considerable disminución que se aprecia en el presente año guarda estrecha relación con la baja de la producción en los campos que opera directamente Petroecuador. Sin embargo, en el mes de marzo existió un factor exógeno adicional que contribuyó al decrecimiento de las exportaciones del crudo Oriente. Entre el 9 y el 30 de ese mes la estatal dejó de recibir unos 380 mil barriles de petróleo de su participación en el Bloque 18 y el denominado "campo Unificado Palo Azul", operados por Ecuador TLC (Petrobrás). Esto hizo que, ante la eventualidad de que no se cuente con las reservas mínimas para el consumo interno de petróleo en las refinerías, se adopte la decisión de suspender las exportaciones de 36 mil barriles diarios durante la última semana de marzo, haciendo uso de la cláusula contractual de Fuerza Mayor.

Contribuyó a la toma de tal decisión, la amenaza del volcán Reventador de entrar en actividad y causar posibles daños a los sistemas de oleoductos, lo que pudiera haber agravado la situación energética interna del país.¹⁴ La postergación de estas exportaciones afectó no solamente a la empresa estatal si no también a 3 de las 6 empresas comercializadoras que compran este tipo de petróleo.

Exportaciones de crudo Napo.- Los volúmenes de crudo que correspondían a Occidental hasta el 15 de mayo del 2006, ahora son propiedad del Estado y comercializados a través de Petroecuador. Este petróleo tiene una gravedad de + - 19 °API y se lo denomina crudo Napo. Su transporte se lo efectúa a través del Oleoducto de Crudos Pesados, OCP, para no mezclarlo con el crudo Oriente y mantener en lo posible sus respectivas calidades.

¹⁴ Diario La Hora, marzo 20 de 2007.

Grafico No. 2



Durante el primer trimestre del 2007 se exportaron 6.4 millones de barriles de este tipo de crudo a un precio de US \$ 40.8 por barril, lo que arrojó un valor de USD 261 millones. Estas cifras son similares en volumen a las del mismo período del 2005, pero 23.3% superiores en valor debido a que el precio de las exportaciones subió en igual proporción durante este lapso del 2007. Contrario a esto, cuando se compara con el año 2006, entre enero y marzo del año en curso las exportaciones decrecieron 12.5% en volumen, el precio por barril tuvo una disminución de 7.5%, y, el valor también sufrió un decremento de 19.1%. Esto se atribuye a la menor cantidad de crudo disponible para las ventas externas por la caída de producción del Bloque 15 y sus campos unificados y a la disminución del precio del crudo por los factores imperantes en el mercado mundial.

3.2.2 Exportaciones de las compañías privadas

Una vez que se declaró la caducidad del contrato entre el Estado y la Occidental, los volúmenes de producción y exportación de las empresas privadas se vieron mermados. En lo que atañe a las exportaciones, estas empresas exportaron 13.3 millones de barriles durante el primer trimestre del 2007; el precio de venta fue de US \$ 45.22 por barril, y el valor total obtenido USD 602 millones, cifras que son inferiores en 29% en volumen a las logradas en igual período del 2005 y también menores en 2.5% en valor, debido a que el alto precio obtenido en este período del presente año frente al del 2005 (USD 32.9 por barril) no alcanzó a compensar la disminución de la cantidad de barriles exportados.

Así mismo, si se compara con las cifras del año 2006, se tiene que entre enero y marzo del 2007 se exportó un 33.1% menos que en similar lapso del año anterior, tanto en volumen como en valor, pues el precio promedio de venta es bastante similar (USD 45.22 por barril en el primer trimestre del 2007 frente a USD 45.24 obtenidos en similar lapso del 2006).

No obstante, un análisis más objetivo de estas exportaciones se logra cuando se analiza su comportamiento sin considerar las exportaciones provenientes del crudo del Boque 15 y sus campos unificados, ya que esto refleja de mejor manera la evolución de las ventas externas de las compañías privadas que operan

actualmente. Según el Cuadro No. 6 estas compañías exportaron 13.3 millones de barriles entre enero y marzo del año en curso, lo que representa un 7.8% más que los 12.3 millones exportados durante los mismos meses del año 2005 y un 5.7% superior a los 12.6 millones que vendieron estas empresas en igual período del 2006.

De lo anterior se desprende que las compañías privadas que siguen operando en el país continúan aumentando paulatinamente su nivel de exportaciones, aunque están sujetas a los mismos factores que afectan a la producción de petróleo en la amazonía. Otro aspecto de interés es el hecho de que en marzo del 2007 el volumen de exportaciones fue superior a los de los dos meses precedentes, lo que demuestra que obtuvieron un mayor beneficio de los más altos precios que rigieron durante ese mes en el mercado internacional de petróleo.

Cuadro No. 6

EXPORTACIONES DE CRUDO DE EMPRESAS PRIVADAS			
Barriles			
	Año 2005	Año 2006	Año 2007
Enero	4,159,002	4,080,843	4,590,432
Febrero	4,134,063	3,229,274	3,553,465
Marzo	4,054,853	5,278,288	5,167,008
Abril	4,480,939	5,140,433	
Mayo	3,861,946	3,817,276	
Junio	5,058,474	3,778,211	
Julio	3,179,791	3,551,113	
Agosto	4,579,552	4,565,978	
Septiembre	4,489,895	5,854,115	
Octubre	4,026,607	4,873,528	
Noviembre	4,358,919	5,551,219	
Diciembre	5,982,576	4,307,830	
TOTAL	52,366,617	54,028,108	13,310,905

Nota: No incluye producción del Bloque 15

Fuente: PETROECUADOR

4. LOS PRECIOS DEL CRUDO ECUATORIANO

Para analizar los precios del crudo ecuatoriano es necesario un vistazo previo de la evolución del mercado petrolero internacional. En nuestra entrega anterior de Análisis del Sector Petrolero¹⁵ habíamos indicado que luego de las reuniones de octubre y diciembre de la Organización de Países Exportadores de Petróleo el precio del crudo a nivel mundial había cerrado el año 2006 con un promedio al alza superior a los USD 62 por barril.

Sin embargo, desde inicios de enero de 2007, el crudo empezó a descender paulatinamente. La primera semana del mes se situó bajo los USD 60, debido al clima moderado en el noreste de los EE.UU. Posteriormente, durante la segunda semana, se sumó el hecho de unas mayores reservas petroleras acumuladas, al igual que de combustibles, lo que hizo descender el precio por debajo de los USD 50 por barril. De esta manera, la cotización del energético había caído desde agosto del 2006 en alrededor de USD 27 por barril.¹⁶

¹⁵ Análisis del Sector Petrolero, IV Trimestre de 2006, No. 2 Banco Central del Ecuador, marzo de 2007.

¹⁶ Diario Expreso, enero 15 de 2007.

Lo anterior ocasionó que la OPEP reaccione y anuncie una posible reunión de emergencia si luego del 1 de febrero, fecha en que debía entrar en vigencia el recorte de producción diaria de 500 mil barriles resuelto en diciembre pasado, el precio no se restablecía a niveles aceptables (entre 50 y 60 dólares el barril). Esta sola advertencia hizo que la última semana de enero el precio subiera a USD 56 por barril, pues los analistas empezaron a abandonar la creencia de que la OPEP no cumpliría con su promesa de recortar la producción. A esto se sumó el hecho de que las temperaturas invernales continuaron descendiendo en el hemisferio norte, elevando la demanda de combustible para la calefacción.¹⁷

El comportamiento atípico del mercado petrolero durante enero, hizo que los expertos comenzaran a especular sobre el futuro de los precios del energético.¹⁸ Para el Centro Global para Estudios de la Energía (CGES), con sede en Londres, los recortes de producción en Irán, Venezuela y Nigeria por problemas operativos, fueron suficientes para balancear el mercado en 2007 con un precio en torno a los 50 dólares, y, entre la mayoría de los analistas prevalecía la tesis de que no existían razones para que los precios regresen a niveles de entre 20 o 30 dólares, aunque tampoco para que otra vez remonten hasta los 80 dólares a los que llegaron espoleados por los especuladores.

La razón para que el precio se mantuviera alto era que las alzas no obedecían a crisis de abastecimiento -al contrario de lo ocurrido en los años 70-, sino a una razón fundamental: la economía aún atraviesa su mayor expansión desde la II Guerra Mundial.

Todos los precios de las materias primas y productos básicos han subido a su mayor nivel en 200 años, estimulados por la demanda asociada al despertar de gigantes asiáticos como China e India. También por países occidentales como Alemania, la segunda economía mundial que en 2006 alcanzó su mayor crecimiento en seis años.

Consecuente con estos últimos criterios, una vez que entró en vigencia el recorte de la OPEP a partir del 1 de febrero, sus países miembros impulsaron el retorno de los precios a niveles más elevados, fue así como al finalizar la primera semana del mes el precio volvió a acercarse a los USD 60,y , luego del día 21 superó esta barrera por el cierre de un ducto que alimentaba la refinería de la empresa Valero, en Texas, luego de que ésta sufriera un incendio que dañó sus instalaciones.¹⁹

Durante el mes de marzo, la cotización del crudo continuó con su tendencia alcista. Los primeros días alcanzó los USD 62 por barril, influenciada por la reposición de las reservas almacenadas de crudo y derivado de los EE.UU. y al aumento de la demanda de gasolina a medida que disminuía el frío en el hemisferio norte.²⁰ Sobre estos factores, la agencia EFE destacaba el día 5 que "El precio del crudo ha encadenado, por primera vez en lo que va de año, siete sesiones consecutivas al alza. La fuerte merma en reservas de productos destilados, incluidos el gasóleo de calefacción y el diesel, y también en las de gasolina, ha favorecido el encarecimiento de los combustibles y ha arrastrado al precio del crudo en esa misma dirección. Las reservas de crudo almacenadas a finales de la pasada semana eran un 2.6% inferiores a las del pasado año. Las existencias de gasolina estaban un 2.1% por debajo del nivel de 2006, y las de destilados eran un 8.3% inferiores al volumen de hace un año."²¹

¹⁷ El Nuevo Herald, enero 25 de 2007.

¹⁸ Terra Actualidad, EFE, energía – petróleo (Crónica), enero 15 de 2007.

¹⁹ Agencia REUTERS, febrero 21 de 2007.

²⁰ El Universal, Caracas, marzo 2 de 2007.

²¹ Agencia EFE, economía@la.prensa.com.sv.marzo 5 de 2007.

La segunda quincena de marzo ocurrieron dos hechos importantes que incidieron sobre el mercado petrolero. El día 15, cuando se instaló la primera reunión de Ministros de Petróleo y Energía de la OPEP, se conoció el informe del mercado preparado por sus expertos, el mismo que contenía básicamente las siguientes consideraciones:²²

- Aumento del pronóstico de la demanda petrolera a nivel mundial para el 2007 en un 1.5% por día o 1.3 millones de barriles diarios, llegando a un total de 85.48 millones de barriles.
- La demanda de la OPEP se mantenía estable, en 30.4 millones de barriles diarios, el mismo nivel que el año pasado. Desglosada por trimestres se situaría en 31.3 millones de barriles al día entre enero y marzo, 29.4 millones entre abril y junio, 30.4 millones entre julio y septiembre, y, 30.5 millones diarios entre octubre y diciembre.
- El descenso de las actividades de Refinería en EE.UU. y Europa, debido a trabajos de mantenimiento y recortes no planeados habían reducido los inventarios en febrero.
- En Estados Unidos las reservas almacenadas de crudo y de combustibles refinados alcanzó 987 millones de barriles en febrero, 46.3 millones menos que el mes anterior, mientras que en la Unión Europea, más Noruega, esos mismos inventarios ascendieron a 1.143 millones, o sea, 11 millones de barriles menos que en enero. De otro lado, la oferta petrolera de los países no miembros de la OPEP alcanzará en el presente año unos 50.6 millones de barriles diarios, un incremento de 1.2 millones con respecto al año pasado, aunque 46 mil barriles menos que en la estimación de febrero.
- La producción de los países miembros de la OPEP ascendió en febrero a una media de 29.96 millones de barriles diarios, prácticamente el mismo nivel que en enero.

Luego del análisis de la evolución del mercado, los Ministros de Petróleo y Energía de la OPEP, pactaron en Viena mantener sin cambios el nivel de oferta y cumplir más estrictamente su cuota de producción petrolera limitada hasta los 25.8 millones de barriles diarios desde el 1 de febrero pasado. Además acordaron reunirse de nuevo el 11 de septiembre próximo en Viena, en la segunda reunión ministerial del año, y dejaron en suspenso la posibilidad de reunirse en junio, siempre y cuando el mercado lo necesite. Así mismo declararon seguir "vigilando de cerca" la evolución del mercado y aceptaron la invitación de los Emiratos Arabes Unidos para realizar otra reunión extraordinaria el 5 de diciembre en Abu Dhabi.

Esta resolución de la OPEP no fue vista con buenos ojos por instituciones como la Agencia Internacional de Energía (AIE) defensora de los intereses de las naciones ricas y altamente consumidoras de crudo, que advirtió que el mundo necesitaba de un bombeo mayor de los países miembros de la Organización, por lo que consideró inapropiado mantener los recortes pactados por el grupo.²³

Inmediatamente después de la reunión de la OPEP los precios tuvieron un descenso, lo que pareció dar la razón al acuerdo de los ministros de la Organización, pero una semana después volvió su tendencia alcista debido a factores adicionales como la decisión de la Reserva Federal de los Estados Unidos de no cambiar los tipos de interés, la caída mayor de la esperada en las reservas estadounidense de gasolina, y, las tensiones en el mercado por nuevos problemas en las refinerías.²⁴ Esto hizo que el precio empiece a superar los USD 63 por barril.

Finalmente, la última semana de marzo, hubo un hecho inusitado que hizo que el crudo se eleve a niveles que no se habían alcanzado desde julio del año 2006. Irán apresó el 23 de ese mes a 15 marines del Reino

²² Unión Radio Net, Caracas, marzo 15 de 2007.

²³ Unión Radio Net, Economía, Caracas, marzo 15 de 2007.

²⁴ El Universal, México, marzo 22 de 2007.

Unido por haber estado realizando maniobras en sus aguas territoriales del Golfo Pérsico, lo que ocasionó que existan temores de represalia económica, política o militar contra Teherán que pudiera afectar al suministro de petróleo desde el cercano Oriente, de donde sale alrededor de un tercio del crudo. El ex ministro de Petróleo de Arabia Saudita, Ahmad Saki Yamani, llegó a advertir que el crudo podría superar la barrera de los 100 dólares en caso de que el principal aliado del Reino Unido, los EE.UU., lanzaran un ataque, solo o con otros países, contra Irán.²⁵ Esta crisis hizo que el primer trimestre del 2007, el WTI, crudo marcador de referencia en Estados Unidos, cierre en USD 65.87 por barril y el crudo Brent, marcador de referencia en Europa, en USD 68.10 por barril.

El precio de los crudos ecuatorianos.- Una vez analizada la evolución de los precios en el mercado internacional es fácil apreciar que los petróleos ecuatorianos tuvieron similar comportamiento. El crudo Oriente se comercializó durante enero en USD 41.57 por barril, subiendo en febrero más de siete dólares para ubicarse en USD 48.90 ; finalmente, en marzo, continuó su ascenso y se vendió a un promedio de USD 51.42 por barril.

En cuanto al crudo Napo, de inferior calidad, su precio fue de USD 35.25 en enero, subió igualmente más de siete dólares en febrero cuando alcanzó una cotización de USD 42.53. Así mismo, en marzo volvió a subir hasta un valor unitario promedio de USD 44.87 por barril.

De otro lado, es de interés destacar que, a partir del mes de febrero, Petroecuador decidió cambiar su estrategia de comercialización externa de crudo. En primer lugar, se preocupó por bajar los diferenciales para fijar los precios con respecto al crudo marcador WTI, retomando la responsabilidad de estimarlos directamente, dejando de lado las cifras que le imponían las publicaciones especializadas sobre los niveles de precio de compra de nuestro crudo por parte de las intermediarias. Adicionalmente, considerando las variaciones del mercado y las formas de comercializar utilizadas en otros países, a partir de marzo puso en práctica un plan de ventas a corto plazo y a consumidores finales.²⁶ De esta manera buscó sacar mayor beneficio para el país en el marco de un mercado internacional muy dinámico y compartiendo las ganancias de las intermediarias con los clientes que adquieren el petróleo para procesarlo directamente.

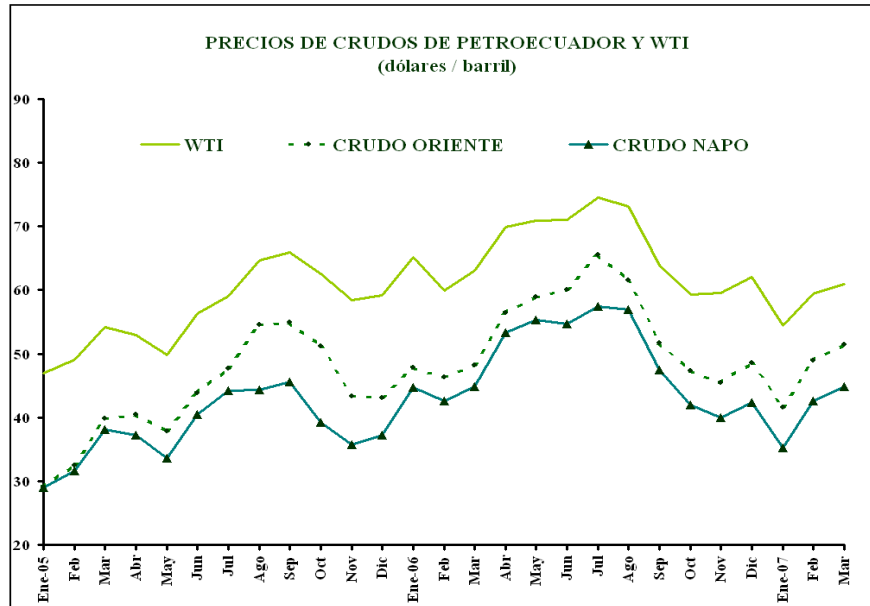
Como resultado de esta nueva modalidad de comercialización, al terminar el primer trimestre del 2007, el diferencial para el crudo Oriente se ubicó en USD 8.52 por barril frente a los USD 13.0 que rigió durante diciembre del 2006. Para el caso del crudo Napo, el diferencial bajó a USD 12.56 por barril de los USD 18.92 en que se encontraba a finales del año anterior.²⁷

²⁵ Diario El País, Madrid, España, marzo 23 de 2007.

²⁶ Ecuador inmediato.com, ediciones de febrero 5 y marzo 13 de 2007.

²⁷ Diario Expreso, abril 14 de 2007.

Grafico No. 3



5. OFERTA Y DEMANDA DE DERIVADOS

5.1 Oferta de derivados

La producción de derivados del petróleo en el primer trimestre de 2007 alcanzó un nivel de 16.0 millones de barriles, lo que representa un aumento de 16.1% y 7.9% con respecto a la producción de iguales períodos de los años 2006 y 2005, respectivamente. Nivel de producción que no cubre el consumo interno del país, que no abastece la demanda de las generadoras térmicas, las mayores consumidoras de diesel, la de la industria, la pesca, el comercio y el consumo del creciente parque automotor del país; por lo que se hace necesario continuar con la importación de Diesel, Nafta de Alto Octano y Gas Licuado de Petróleo (GLP).

La importación de estos productos se resume a continuación:

En el primer trimestre de 2007 se importaron 2.5 millones de barriles de diesel por un valor de USD 186.8 millones, a un precio promedio de importación de USD 73.7/barril. Las mencionadas importaciones tanto en volumen, valores y precios fueron inferiores a las de 2006 en 3.5%, 8.8% y 5.5%, respectivamente; y, superiores a las del año 2005 en 59.4%, 88.4% y 18.3%, en su orden.

La importación de GLP entre enero y marzo de 2007 alcanzó niveles de 2.3 millones de barriles por un valor de USD 127.4 millones, a un precio promedio de importación de USD 55.1/barril. Cifras superiores tanto en volumen, valores y precios a las de 2006 en 18.6%, 20.4% y 1.5%, respectivamente; y, a las del año 2005 en 37.4%, 80.7% y 31.5%, en su orden. Por su parte, para el primer trimestre de 2007, la importación de nafta de alto octano fue de 1.6 millones de barriles por un valor de USD 121.2 millones, a un precio promedio de importación de USD 76.9/barril. Estas importaciones fueron superiores a las del 2006 en volumen y valores, 9.1% y 8.9% en su orden, e inferiores en precios, 0.2%; mientras que para con relación a las importaciones del 2005, fueron superiores tanto en volumen, valores y precios en 39.4%, 82.3% y 30.8%, respectivamente.

A principios de febrero de 2007, la empresa estatal petrolera ecuatoriana, Petroecuador, anunció la puesta en funcionamiento de una unidad de producción de azufre en la Refinería Esmeraldas, teniendo previsto que produzca unas 28 toneladas al día, lo que según Petroecuador, permitiría abastecer la demanda interna del país y reducir la contaminación que genera la refinación de petróleo. La unidad tiene la capacidad de procesar hasta 50 toneladas métricas de azufre por día²⁸.

Como se mencionó anteriormente, a fines del mes de febrero de 2007, el Superintendente de la Refinería Esmeraldas anunció que la producción de gas y gasolina de alto octanaje de esa refinería permanecía suspendida desde mediados del mismo mes. La interrupción se dio tras una avería en la Unidad de Craqueamiento Catalítico de Fluido (FCC), la cual produce gasolina, diésel y el gas de uso doméstico.

Según el Ministerio de Energía y Minas, como consecuencia del paro de la unidad, y considerando que la reparación tomará 60 días, Petroindustrial dejará de producir 660,000 barriles de nafta de alto octano y 27,000 toneladas métricas de GLP, aspecto que complica aun más la oferta de combustibles en el país²⁹.

En el mes de marzo, el Ministro de Energía y Minas anunció la aplicación de un Plan de Soberanía Energética con el propósito de frenar el contrabando de combustibles a nivel nacional, plan que se implantará a través de la movilización de las Fuerzas Armadas y la colaboración conjunta de los Ministerios de Energía y Minas, Economía y Finanzas y de Defensa, Petroecuador, el Servicio de Rentas Internas (SRI) y la Dirección General de Marina Mercante (DIGMER).

Según el mencionado Ministro, no existe transparencia, control, ni un marco jurídico propio para enfrentar el contrabando de combustibles. Sostuvo que prima el subregistro de distribuidores, altos indicios de actividad informal, falta de facturación para cruzar información y pedir cuentas, debilidad en los procesos y discrecionalidad en el control.

El sistema de control a aplicarse tendrá un costo aproximado de USD 3 millones y tendrá seis módulos: línea de información de todas las instituciones; portal interno único de servicios, registro y actualización; un workflow automatizado para las auditorías; un datawarehouse para cruzar información; control wap en vías y fronteras, y un portal de información ciudadano para denuncias³⁰.

Por otro lado, con el fin de ver el panorama completo de los efectos de la importación de derivados y su comercialización sobre las cuentas fiscales del Estado, es necesario considerar no solo el costo total de las importaciones de los productos, sino también la diferencia entre ingresos y egresos por la comercialización interna de los derivados importados; es decir, la diferencia entre el ingreso por las ventas internas y el costo de las importaciones.

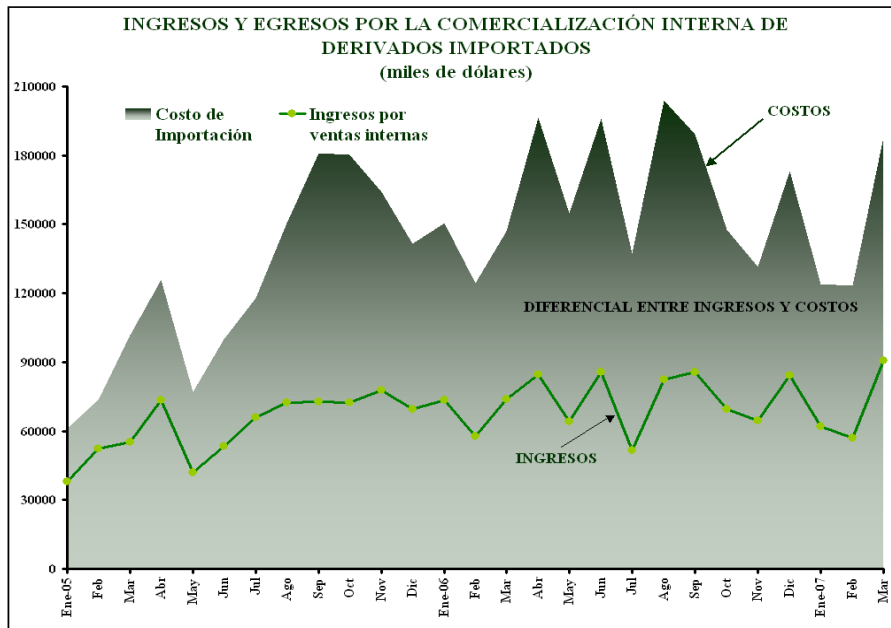
Con este antecedente, se debe mencionar que entre enero y marzo del año 2007 el Estado destinó para cubrir la diferencia entre ingresos y egresos por la comercialización de derivados recursos equivalentes a USD 225.9 millones de dólares, de los cuales el 46.0% correspondía a la diferencia entre ingresos y egresos por la comercialización de GLP, el 38.8% a la de diésel y el restante 15.2%, a la de nafta. En el mismo periodo del 2006, esa diferencia se ubicó en USD 217.1 millones, un 4.0% menos que el del 2007.

²⁸ Diario El Comercio, febrero 2 de 2007.

²⁹ Diario El Comercio, febrero 28 de 2007.

³⁰ Diario Hoy, marzo 28 de 2007.

Gráfico No. 4



5.2 Demanda de Derivados

Durante el primer trimestre de 2007, el consumo interno de derivados fue de 16.4 millones de barriles, con un incremento del 9.5% con respecto de igual período de 2006 y un 15.3% con el del 2005. Del total demandado entre enero y marzo de 2007, el 36.9% corresponde al consumo de diesel, seguido por un 17.7% de consumo de gasolina extra, 15.8% del consumo de GLP y un 5.7% de gasolina super, la diferencia, 24.2%, corresponde al consumo de residuo, fuel oil, nafta base 90, entre otros.

Por otro lado, los principales productos refinados del petróleo que exporta el país son: el residuo producido por la refinería Esmeraldas y la nafta de bajo octano o nafta base. En el primer trimestre del 2007 se exportaron 2.9 millones de barriles de residuo valorados en USD 100.4 millones a un precio promedio de USD 39.9/barril, superior en volumen y valor en 32.4% y 4.7%, respectivamente, pero inferior en 20.9% en el precio a lo exportado en igual periodo de 2006: Con respecto a las exportaciones del primer trimestre de 2005, las del 2007 son superiores en 0.1% en volumen, 25.3% en valor y 25.2% en precio.

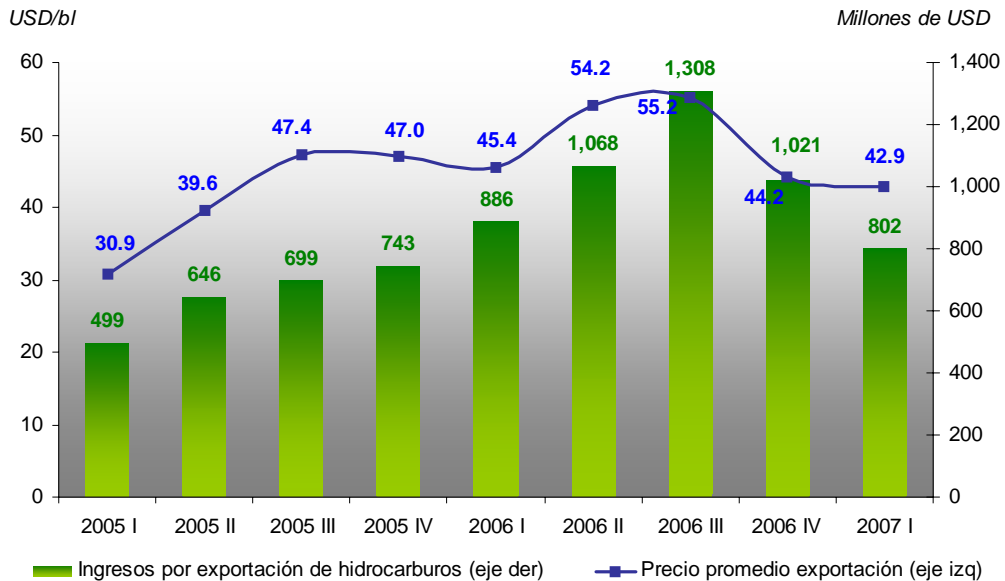
En lo que se refiere a nafta base, en similar período de 2007, no se ha realizado ninguna exportación.

6. DISTRIBUCIÓN DE LA RENTA PETROLERA

Los ingresos por la exportación de hidrocarburos del primer trimestre de este año fueron menores a los observados en el mismo periodo del año 2006 en 9%. La diferencia se debe, por un lado, a una disminución en el precio de exportación (caída de 5%)³¹, pero sobre todo a la brusca caída de 18.1% observada en el volumen total de crudo exportado.

³¹ Se refiere al precio promedio de exportación registrado en la Dirección General Bancaria. Puede diferir de los precios publicados por el BCE en el Boletín Estadístico Mensual.

Gráfico No. 5



A pesar de que el Presupuesto del Gobierno Central continúa siendo el mayor beneficiario de los USD 802.3 millones que ingresaron por la exportación de hidrocarburos durante el primer trimestre de 2007, se debe destacar que su participación sobre el total ha disminuido notablemente de 45% en el mismo periodo de 2006 a 38% durante este año.

Debido a la creación del FEISEH, la mayoría (72%) de los ingresos se los destina a los fondos petroleros³². Le sigue Petroecuador y la Administración del Bloque 15, que recibieron USD 233.3 millones para cubrir sus costos operativos. Adicionalmente, a Petroecuador se le entregó USD 13.3 millones adicionales por otros conceptos administrativos³³. Los restantes USD 68 millones (11%) se los destinó a más de veinte partícipes de acuerdo a las preasignaciones establecidas por la ley.

A pesar de que el escenario petrolero no es tan positivo como a inicios del año pasado, los fondos petroleros FAC, CEREPS, y FEISEH tuvieron un flujo importante de ingresos durante el periodo enero-marzo de 2007. La principal diferencia se debe a los recursos que genera la explotación del crudo del Bloque 15 destinados al FEISEH, al que han ingresado un total de USD 1152 millones desde finales del año pasado, en que se creó, hasta junio de este año; y que además se distribuyen directamente a la CERPE (27%) e indirectamente al FAC (20% del 27% transferido a la CEREPS).

En este contexto, cabe señalar que si se excluye al FEISEH, los ingresos a los fondos petroleros se han visto afectados negativamente por la caída en las exportaciones de este sector durante el primer trimestre de este año. De los USD 354 millones que ingresaron a CEREPS durante el periodo enero-marzo de 2007, habrían ingresado USD 240 millones menos correspondientes a las transferencias del FEISEH, y por lo tanto USD 48 millones menos de los USD 340 millones que ingresaron al FAC en el mismo periodo. En efecto, los

³² Cabe señalar que por cuestiones contables también se registran las salidas del FEISEH a cubrir los gastos de inversión del Bloque 15, por lo que en el cuadro de ingresos hay una salida de -USD 393.5 millones. De esta manera se puede ver cuanto en realidad entró al FEISEH, aunque después haya sido retirado.

³³ Incluye dos rubros: (i) las retenciones que Petroecuador destina al pago de las Leyes 10 y 20 (ECODESARROLLO) y la Ley 40 (Provincias Napo, Esmeraldas y Sucumbios) que se aplican a los contratos de Participación del Estado y Prestación de Servicios; (ii) los ingresos destinados a los fideicomisos aperturados a nombre de Petroecuador para el reconocimiento de costos de los contratos de Alianzas Operativas.

ingresos del FEP, que no tienen ninguna relación con el FEISEH, disminuyeron en 2.97% durante el periodo enero-marzo de 2007.

Cuadro. No 7
Movimiento de los Fondos Petroleros, Enero-Marzo 2007

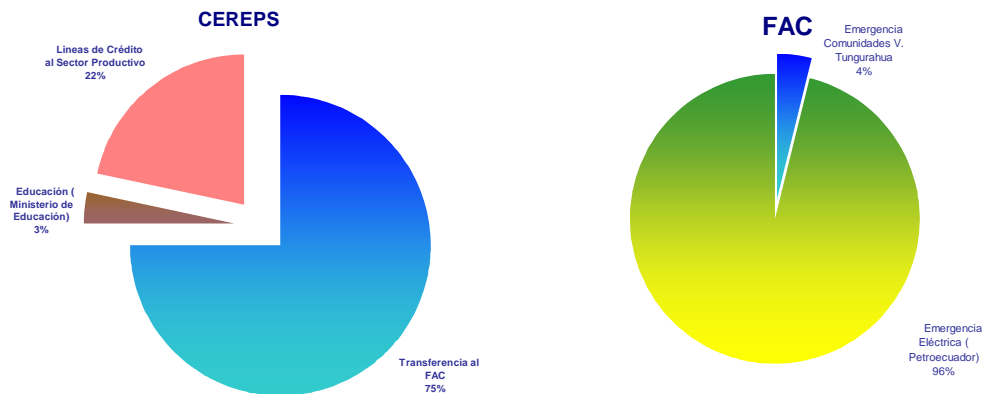
Movimiento de los Fondos Petroleros, Enero-Marzo 2007				
	CEREPS	FAC	FEISEH	TOTAL
<i>Millones USD</i>				
Saldo 2006	231	411	699	1,341
Ingresos	354	340	203	896
Egresos	443	12	394	849
<i>Transf. entre fondos</i>	333	0	240	573
<i>Otros egresos</i>	110	12	154	277
Saldo	141	739	508	1,388

Fuente: BCE

-  Transferencia 27% FEISEH a CEREPS
-  Transferencia 20% CEREPS a FAC

En cuanto al uso que se ha dado a los fondos, durante el periodo enero-marzo de 2007, la CEREPS se la destinó básicamente a transferencias al FAC en un 75% y el restante 25% en gastos de educación y líneas de crédito al sector productivo. Por su parte, el 96% del FAC se lo destinó a la emergencia eléctrica y el otro 4% a la emergencia de las comunidades del sector del volcán Tungurahua.

Gráfico No. 6
Distribución de los Ingresos Efectivamente Gastados
Enero-Marzo 2007



De acuerdo con la ley, el FEISEH se lo ha destinado principalmente a transferencias a la cuenta CREPES en un 61%, y el restante 39% ha sido transferido para cubrir los gastos operativos y de inversión de la Administración del Bloque 15. Cabe señalar que en los siguientes meses se debería realizar la transferencia de USD 145 millones a la Cuenta Corriente Única del Tesoro Nacional por concepto de compensación del impuesto a la renta que se deja de percibir por la caducidad del contrato con la compañía Occidental. Finalmente, de los USD 70 millones que han ingresado al FEP, durante el periodo enero-marzo, se han gastado USD 55 millones principalmente en la compensación de los gastos de importación de derivados.

Gráfico No. 7
Distribución de los Ingresos Efectivamente Gastados
Enero-Marzo 2007

